

# LSB-Statistik 2022



## **Inhaltsverzeichnis**

### **Seite**

<b>3</b>	<b>Vorspann</b>
	<b>LSB Statistik 2022: Mitgliederrückgang annähernd gestoppt</b>
<b>4</b>	<b>Sportbünde</b>
<b>5</b>	<b>Landesfachverbände</b>
<b>6</b>	<b>Spartigkeit</b>
<b>6</b>	<b>Verbände, in denen mehr Frauen als Männer organisiert sind</b>
<b>6</b>	<b>Verbände mit den meisten weiblichen Mitgliedern</b>
<b>7</b>	<b>Die 10 größten Landesfachverbände</b>
<b>7</b>	<b>Die 10 größten Vereine</b>
<b>7</b>	<b>Vereine mit den meisten Jugendlichen</b>
<b>7</b>	<b>Entwicklung Mitgliedschaften/Vereine im LSB von 2014 bis 2022</b>
<b>8</b>	<b>Vereinsstruktur nach Mitgliederzahlen</b>
<b>8</b>	<b>Mitgliederentwicklung nach Altersgruppen von 2001 bis 2022</b>
<b>9 – 10</b>	<b>Sportarten nach Altersklassen</b>

# LSB-Statistik 2022:

## Mitgliederrückgang annähernd gestoppt

Auch im zweiten Pandemiejahr muss der LandesSportBund (LSB) Niedersachsen einen weiteren Mitgliederrückgang hinnehmen. Doch gegenüber dem dramatischen Einbruch des Vorjahres blieben die Rückgänge 2021 eher moderat.

Die 9.263 LSB-Mitgliedsvereine verloren im vergangenen Jahr 7.559 Mitglieder, das sind 0,3 Prozent weniger als 2021. Zum Jahresbeginn hatte der LSB insgesamt 2.518.082 Mitglieder. Dies zeigt die LSB-Bestandserhebung für 2022. Im ersten Pandemiejahr hatten die Vereine im LSB noch rund 100.000 Mitglieder verloren. Der nur leichte Rückgang 2021 macht deutlich, dass die vielfältigen Anstrengungen der Sportvereine, trotz Corona ein attraktives Sport- und Freizeitprogramm anzubieten, erfolgreich waren. Wichtige Bausteine dabei waren die Förderprogramme des LSB und des Landes zur Mitgliedergewinnung, die Impfkampagne sowie die Öffnung der Sportstätten mit entsprechenden Hygienekonzepten.

Nichtsdestotrotz ist es für die Sportvereine in Niedersachsen aber weiterhin eine große Herausforderung, genügend Angebote und Kapazitäten für Kinder und Jugendliche, aber auch für Erwachsene, bereit zu stellen. Dies zeigt auch der Blick in die Statistik. Denn hier steht bei den unter 15-Jährigen einem Zuwachs von rund 7.000 Mitgliedschaften 2021 ein Minus von rund 52.000 Mitgliedschaften im Jahr 2020 gegenüber. Diese Potenziale gilt es in den nächsten Jahren auszuschöpfen.

### Mitgliedsvereine

Legt man den Blick auf die Entwicklung der einzelnen Mitgliedsvereine, so lässt sich feststellen, dass bei mehr als zwei Drittel (68,8 %) der Mitgliedsvereine die Mitgliederzahlen von 2021 zu 2022 relativ stabil geblieben sind (+/- 10 Mitglieder). Einen Zuwachs von mehr als 10 Mitgliedern hatten 15,6 Prozent zu verzeichnen. Rund 13 Prozent der Vereine haben zwischen 11 und 50 Mitglieder im Vergleich zum Vorjahr verloren, knapp 2,5 Prozent mehr als 50.

### Alter & Geschlecht

Absolute Zuwächse der Mitgliederzahlen in den einzelnen Altersgruppen verzeichneten die Altersgruppen der 0 bis 14- (+7.386 Mitgl.), 19 bis 40- (+4.717) und über 60-Jährigen (+400). Bei den 7-14- und über 60-Jährigen zeigte sich bei den weiblichen Mitgliedern allerdings ein Rückgang. In den Altersgruppen der 15-18- (-5.061) und 41-60-Jährigen (-15.001) gab es sowohl bei den männlichen als auch bei den weiblichen Mitgliedern ein Minus. Über alle Altersgruppen zeigte sich bei den männlichen Mitgliedern ein Zuwachs von 1.355 (+0,1 %). Dem steht ein Rückgang von 8.914 weiblichen Mitgliedschaften gegenüber (-0,8 %).

Betrachtet man die Mitgliederzahlen nach Alter und Geschlecht, so ergibt sich das Bild, dass Männer und Jungen über alle Altersgruppen hinweg häufiger Mitglied in einem Sportverein sind als Frauen und Mädchen. Insgesamt sind rund 56,6 Prozent der Mitglieder männlich und 43,4 Prozent weiblich. In zehn Fachverbänden ist allerdings der Anteil der Frauen/Mädchen größer als der der Männer/Jungen. Die Verbände mit dem größten Frauenanteil sind das Cheerleading (94,2 %), der Pferdesport (80,4 %), das Tanzen (67 %) und das Turnen (66,4 %).

### Sportbünde

Einen positiven Zuwachs bei den Mitgliedschaften weisen im Vergleich zum Vorjahr insgesamt elf Sportbünde auf, so beispielsweise der SSB Braunschweig mit einem Anstieg von 1.456 Mitgliedschaften (+2,4 %), der SSB Hannover mit einem Plus von 888 Mitgliedschaften (+0,8 %) und der KSB Emsland (+754 Mitgl. / +0,7 %). Den größten absoluten Rückgang hat der SSB Osnabrück mit einem Minus von 1.153

Mitgliedschaften (-2,4 %). Prozentual gab es beim SSB Emden mit einem Minus von 4,7 Prozent (-816 Mitgl.) den größten Rückgang im letzten Jahr bei den Mitgliedschaften.

### Landesfachverbände

Fast die Hälfte der Landesfachverbände (28) können mehr Mitglieder als im Vorjahr verzeichnen. Den größten absoluten Anstieg bei den Mitgliederzahlen hatten dabei der Niedersächsische Fußballverband (+8.182 / +1,4 %), der Tennisverband (+7.297 / +5,7 %), der Schwimmverband (2.039 / +4 %) und der Golfverband (+1.330 / +5 %). Den größten absoluten Rückgang verzeichneten mit einem Minus von 13.214 Mitgliedern (-1,8 %) der Niedersächsische Turner-Bund, der Schießsport (-4.853 / -2,4 %), der Behindertensport (-3.673 / -7,9%) und das Tischtennis (-2.161 / -3,1 %). Prozentual gesehen gibt es den größten Zuwachs beim DAV (+27,9 % / +815 Mitgl.), den größten Rückgang mit -15,4 Prozent (-178 Mitgl.) beim Jiu-Jitsu.

In den folgenden Tabellen sind die Daten der Bestandserhebung 2022 detailliert dargestellt.

In den folgenden Tabellen sind die Daten der Bestandserhebung 2021 detailliert dargestellt.

### Statistiken der letzten Jahre

Alle Statistiken seit 2014 sind online auf der LSB-Homepage abrufbar.

**Weblink:**  
[www.lsb-niedersachsen.de/statistik](http://www.lsb-niedersachsen.de/statistik)

## Sportbünde

Angaben in Prozent

	Vereine	Kinder	Jugendliche	Erwachsene	gesamt	Kinder	Jugendliche	Erwachsene
KSB Ammerland	165	10.049	3.224	28.779	42.052	23,90%	7,67%	68,44%
KSB Aurich	290	12.237	4.458	48.316	65.011	18,82%	6,86%	74,32%
SSB Braunschweig	223	15.131	4.506	42.170	61.807	24,48%	7,29%	68,23%
KSB Celle	228	13.781	4.139	41.707	59.627	23,11%	6,94%	69,95%
KSB Cloppenburg	172	12.018	4.699	33.604	50.321	23,88%	9,34%	66,78%
KSB Cuxhaven	246	15.335	5.180	52.647	73.162	20,96%	7,08%	71,96%
SSB Delmenhorst	58	3.505	1.152	9.407	14.064	24,92%	8,19%	66,89%
KSB Diepholz	228	14.996	4.973	49.523	69.492	21,58%	7,16%	71,26%
SSB Emden	55	3.015	1.075	12.341	16.431	18,35%	6,54%	75,11%
KSB Emsland	337	25.872	9.528	80.610	116.010	22,30%	8,21%	69,49%
KSB Friesland	151	7.537	2.107	26.287	35.931	20,98%	5,86%	73,16%
KSB Gifhorn	248	14.010	4.314	46.557	64.881	21,59%	6,65%	71,76%
KSB Goslar	223	7.981	2.531	29.084	39.596	20,16%	6,39%	73,45%
KSB Göttingen-Osterode	432	14.951	5.110	58.949	79.010	18,92%	6,47%	74,61%
SSB Göttingen	107	8.140	2.473	27.205	37.818	21,52%	6,54%	71,94%
KSB Grf. Bentheim	115	11.348	3.766	34.287	49.401	22,97%	7,62%	69,41%
KSB Hameln-Pyrmont	238	9.561	3.114	35.336	48.011	19,91%	6,49%	73,60%
RSB Hannover	660	42.818	12.521	115.374	170.713	25,08%	7,33%	67,58%
SSB Hannover	356	27.048	7.880	74.541	109.469	24,71%	7,20%	68,09%
KSB Harburg-Land	184	22.459	6.175	56.258	84.892	26,46%	7,27%	66,27%
SB Heidekreis	202	9.682	3.401	36.921	50.004	19,36%	6,80%	73,84%
KSB Helmstedt	163	6.198	1.854	24.758	32.810	18,89%	5,65%	75,46%
KSB Hildesheim	358	20.208	6.509	60.543	87.260	23,16%	7,46%	69,38%
KSB Holz Minden	164	4.645	1.972	21.126	27.743	16,74%	7,11%	76,15%
KSB Leer	167	11.085	3.599	32.626	47.310	23,43%	7,61%	68,96%
KSB Lüchow-Dannenberg	66	2.555	1.041	11.122	14.718	17,36%	7,07%	75,57%
KSB Lüneburg	156	12.012	3.410	27.038	42.460	28,29%	8,03%	63,68%
KSB Nienburg	194	10.056	3.470	37.308	50.834	19,78%	6,83%	73,39%
KSB Northeim-Einbeck	287	9.306	3.154	38.359	50.819	18,31%	6,21%	75,48%
KSB Oldenburg-Land	154	11.623	3.238	30.451	45.312	25,65%	7,15%	67,20%
SSB Oldenburg	109	11.114	3.328	25.815	40.257	27,61%	8,27%	64,13%
KSB Osnabrück-Land	299	28.272	8.783	74.632	111.687	25,31%	7,86%	66,82%
SSB Osnabrück	110	10.217	3.258	29.006	42.481	24,05%	7,67%	68,28%
KSB Osterholz	130	10.618	2.994	28.942	42.554	24,95%	7,04%	68,01%
KSB Peine	175	11.256	3.090	31.295	45.641	24,66%	6,77%	68,57%
KSB Rotenburg	276	13.397	5.321	60.754	79.472	16,86%	6,70%	76,45%
KSB Salzgitter	111	4.943	1.491	14.813	21.247	23,26%	7,02%	69,72%
KSB Schaumburg	220	9.873	3.323	39.412	52.608	18,77%	6,32%	74,92%
KSB Stade	148	16.973	4.887	41.439	63.299	26,81%	7,72%	65,47%
KSB Uelzen	148	6.307	2.457	21.995	30.759	20,50%	7,99%	71,51%
KSB Vechta	112	13.546	4.326	32.667	50.539	26,80%	8,56%	64,64%
KSB Verden	195	11.160	3.569	36.104	50.833	21,95%	7,02%	71,02%
KSB Wesermarsch	131	6.288	2.080	23.042	31.410	20,02%	6,62%	73,36%
SSB Wilhelmshaven	68	3.585	1.046	12.085	16.716	21,45%	6,26%	72,30%
KSB Wittmund	115	4.886	1.730	19.874	26.490	18,44%	6,53%	75,02%
KSB Wolfenbüttel	183	8.266	2.394	24.940	35.600	23,22%	6,72%	70,06%
SSB Wolfsburg	106	10.630	2.744	26.146	39.520	26,90%	6,94%	66,16%
<b>gesamt</b>	<b>9.263</b>	<b>570.493</b>	<b>181.394</b>	<b>1.766.195</b>	<b>2.518.082</b>	<b>22,66%</b>	<b>7,20%</b>	<b>70,14%</b>

## Landesfachverbände

	Mitglieder 2022			Mitglieder 2021			Abt./Sparten	
	w	m	gesamt	w	m	gesamt	2022	2021
Aikido-Verband Niedersachsen	94	265	359	101	270	371	20	20
American Football Verband Nds. /Sachsen-Anhalt	578	3.241	3.819	672	3.371	4.043	32	33
Niedersächsischer Badminton-Verband	6.551	11.501	18.052	6.855	11.857	18.712	396	399
Minigolfsport-Verband Bremen/Niedersachsen	375	740	1.115	380	744	1.124	21	22
Niedersächsischer Baseball und Softball Verband	220	801	1.021	212	772	984	26	26
Niedersächsischer Basketballverband	4.265	13.102	17.367	4.422	12.850	17.272	217	222
Behinderten-Sportverband Niedersachsen	25.446	17.589	43.035	27.616	19.092	46.708	671	684
Billard-Landesverband Niedersachsen	138	1.332	1.470	150	1.346	1.496	45	45
Niedersächsischer Bob- und Schlittensportverband.	111	158	269	110	149	259	6	6
Niedersächsischer-Box-Sport-Verband	898	5.088	5.986	818	5.109	5.927	85	90
Niedersächsischer Eissport-Verband	668	1.672	2.340	672	1.634	2.306	26	25
Fechtverband Niedersachsen	462	838	1.300	475	901	1.376	41	39
Niedersächsischer Fußballverband	95.838	510.234	606.072	94.460	503.430	597.890	2.491	2.504
Gehörlosen-Sportverband Niedersachsen	245	403	648	239	425	664	7	7
Niedersächsischer Gewichtheber Verband	3.874	4.132	8.006	4.066	4.360	8.426	21	21
Golf-Verband Niedersachsen/Bremen	10.007	18.165	28.172	9.613	17.229	26.842	37	37
Handball-Verband Niedersachsen	35.905	46.575	82.480	36.374	47.453	83.827	580	595
Niedersächsischer Hockey-Verband	2.790	3.275	6.065	2.627	3.087	5.714	41	41
Niedersächsischer Ju-Jitsu Verband	1.254	2.865	4.119	1.378	3.057	4.435	128	132
Niedersächsischer Judo-Verband	3.957	9.402	13.359	4.004	9.818	13.822	315	320
Landes-Kanu-Verband Niedersachsen	4.977	7.803	12.780	4.886	7.815	12.701	146	145
Karate Verband Niedersachsen	3.809	6.489	10.298	3.745	6.465	10.210	181	178
Keglerverband Niedersachsen	798	2.443	3.241	859	2.689	3.548	128	132
Friesischer Klootschießer-Verband	10.852	19.572	30.424	11.224	20.108	31.332	252	254
Niedersächsischer Leichtathletik-Verband.	31.395	30.530	61.925	31.248	30.924	62.172	819	831
Deutscher Aero Club Landesverband Niedersachsen	632	5.861	6.493	650	5.803	6.453	73	73
Niedersächsischer Verband für Modernen Fünfkampf	1.898	1.383	3.281	1.924	1.311	3.235	4	4
Landesverband Motorbootsport Niedersachsen.	908	3.346	4.254	906	3.237	4.143	49	49
Niedersächsischer Fachverband für Motorsport.	652	2.892	3.544	620	2.764	3.384	32	32
Niedersächsischer Pétanque-Verband.	1.112	2.326	3.438	1.076	2.264	3.340	130	125
Niedersächsischer Reiterverband	99.234	24.214	123.448	98.936	24.772	123.708	975	987
Radsportverband Niedersachsen	1.412	5.495	6.907	1.450	5.415	6.865	185	188
Niedersächsischer Rasenkraftsport-Verband	57	108	165	67	120	187	6	6
Niedersächsischer Ringer-Verband	79	490	569	62	467	529	13	13
Rad-und Kraftfahrerbund Solidarität Niedersachsen	443	417	860	449	426	875	13	14
Niedersächsischer Rollsport- und Inline-Verband	2.271	1.858	4.129	2.308	1.790	4.098	69	71
Landesruderverband Niedersachsen	3.859	6.769	10.628	3.757	6.797	10.554	74	73
Niedersächsischer Rugby-Verband	367	1.704	2.071	322	1.639	1.961	23	20
Niedersächsischer Schachverband	471	4.828	5.299	458	4.913	5.371	160	160
Schützenbund Niedersachsen	62.474	135.303	197.777	63.789	138.841	202.630	1.776	1.784
Segler-Verband Niedersachsen	6.530	17.492	24.022	6.281	17.312	23.593	188	187
Niedersächsischer Skiverband	3.579	4.261	7.840	3.527	4.246	7.773	60	60
Squash Verband Niedersachsen	57	359	416	55	393	448	17	18
Niedersächsische Taekwondo Union	1.341	2.048	3.389	1.347	2.055	3.402	68	67
Niedersächsischer Tanzsportverband	12.594	6.195	18.789	13.608	6.548	20.156	255	260
Tauchsport Landesverband Niedersachsen	1.968	4.200	6.168	2.016	4.334	6.350	80	79
Niedersächsischer Tennisverband	53.485	81.180	134.665	50.255	77.113	127.368	1.068	1.069
Tischtennis-Verband Niedersachsen	14.503	52.729	67.232	15.075	54.318	69.393	1.515	1.521
Triathlon Verband Niedersachsen	1.363	2.931	4.294	1.364	2.957	4.321	137	135
Niedersächsischer Turner-Bund	486.313	246.401	732.714	496.332	249.596	745.928	2.717	2.741
Niedersächsischer Volleyball-Verband	21.636	17.176	38.812	21.581	16.554	38.135	673	669
Nds. Landesverb. für Bergsteigen im Dt. Alpenverein	1.706	2.026	3.732	1.315	1.602	2.917	11	10
Jiu-Jitsu Union Niedersachsen	328	651	979	413	744	1.157	22	25
Wasserski & Wakeboardverb. Nds. / HB	131	448	579	137	447	584	7	8
Dt. Lebens-Rettungs-Gesellschaft Landesverb. Nds.	30.266	34.632	64.898	29.977	34.446	64.423	183	183
Landesschwimmverband Niedersachsen	26.899	25.908	52.807	25.826	24.942	50.768	316	319
Niedersächsischer Dartverband	400	3.505	3.905	384	3.339	3.723	199	194
Floorball Verband Niedersachsen	253	824	1.077	247	830	1.077	23	24
Niedersächsischer Kick-Box-Verband	477	882	1.359	512	928	1.440	20	19
Cheerleading und Cheerdance Verband Nds.	1.815	112	1.927	1.974	118	2.092	32	35
<b>gesamt</b>	<b>1.087.020</b>	<b>1.419.169</b>	<b>2.506.189</b>	<b>1.096.206</b>	<b>1.418.336</b>	<b>2.514.542</b>	<b>17.905</b>	<b>18.030</b>

## Spartigkeit

Spartenanzahl	1	2	3	4	5	6	7	8	9	10	11	12	13	14	15	16	17	18	19	24
Anzahl Vereine	6.109	907	607	435	291	201	116	80	64	32	34	20	14	10	7	8	4	6	1	2

315 der insgesamt 9.263 Vereine gingen nicht in die Wertung ein, weil sie keine Meldung für einen Landesfachverband abgegeben haben.

## Verbände, in denen mehr Frauen als Männer organisiert sind

2022				2021			
Verband	w	m	%	Verband	w	m	%
Nds. Turner-Bund	486.313	246.401	66,37%	Nds. Turner-Bund	496.332	249.596	66,54%
Nds. Reiterverb.	99.234	24.214	80,39%	Nds. Reiterverb.	98.936	24.772	79,98%
Behinderten-Sportverb. Nds.	25.446	17.589	59,13%	Behinderten-Sportverb. Nds.	27.616	19.092	59,12%
Nds. Tanzsportverb.	12.594	6.195	67,03%	Nds. Tanzsportverb.	13.608	6.548	67,51%
Nds Volleyball-Verb.	21.636	17.176	55,75%	Nds Volleyball-Verb.	21.581	16.554	56,59%
Cheerleading und Cheerdance Vbd. Nds.	1.815	112	94,19%	Cheerleading und Cheerdance Vbd. Nds.	1.974	118	94,36%
Landesschwimmverb. Nds.	26.899	25.908	50,94%	Landesschwimmverb. Nds.	25.826	24.942	50,87%
Nds. Leichtathletik-Verb.	31.395	30.530	50,70%	Nds. Verb. für Modernen Fünfkampf	1.924	1.311	59,47%
Nds. Verb. für Modernen Fünfkampf	1898	1383	57,85%	Nds. Rollsport- und Inline-Verb.	2.308	1.790	56,32%
Nds. Rollsport- und Inline-Verb.	2271	1858	55,00%	Nds. Leichtathletik-Verb.	31248	30924	50,26%

## Verbände mit den meisten weiblichen Mitgliedern

2022				2021			
Verband	w	m	gesamt	Verband	w	m	gesamt
Nds. Turner-Bund	486.313	246.401	745.928	Nds. Turner-Bund	496.332	249.596	745.928
Nds. Reiterverb.	99.234	24.214	123.708	Nds. Reiterverb.	98.936	24.772	123.708
Nds. Fußballverb.	95.838	510.234	597.890	Nds. Fußballverb.	94.460	503.430	597.890
Schützenbund Nds.	62.474	135.303	202.630	Schützenbund Nds.	63.789	138.841	202.630
Nds. Tennisverb.	53.485	81.180	127.368	Nds. Tennisverb.	50.255	77.113	127.368
Handball-Verb. Nds.	35.905	46.575	83.827	Handball-Verb. Nds.	36.374	47.453	83.827
Nds. Leichtathletik-Verb.	31.395	30.530	62.172	Nds. Leichtathletik-Verb.	31.248	30.924	62.172
Dtsch. Lebens-Rettungs-Gesellschaft Landesverb. Nds.	30.266	34.632	64.423	Dtsch. Lebens-Rettungs-Gesellschaft Landesverb. Nds.	29.977	34.446	64.423
Landesschwimmverb. Nds.	26.899	25.908	46.708	Behinderten-Sportverb. Nds.	27.616	19.092	46.708
Behinderten-Sportverb. Nds.	25.446	17.589	50.768	Landesschwimmverb. Nds.	25.826	24.942	50.768

## Die 10 größten Landesfachverbände

	Fachverband	w	m	gesamt
1	Niedersächsischer Turner-Bund e.V.	486.313	246.401	732.714
2	Niedersächsischer Fußballverband e.V.	95.838	510.234	606.072
3	Schützenbund Niedersachsen e.V.	62.474	135.303	197.777
4	Niedersächsischer Tennisverband e.V.	53.485	81.180	134.665
5	Niedersächsischer Reiterverband e.V.	99.234	24.214	123.448
6	Handball-Verband Niedersachsen e.V.	35.905	46.575	82.480
7	Tischtennis-Verband Niedersachsen e.V.	14.503	52.729	67.232
8	Deutsche Lebens-Rettungs-Gesellschaft Landesverband Niedersachsen e.V.	30.266	34.632	64.898
9	Niedersächsischer Leichtathletik-Verband e.V.	31.395	30.530	61.925
10	Landesschwimmverband Niedersachsen e.V.	26.899	25.908	52.807

## Die 10 größten Vereine

Verein	w	m	gesamt	Sparten
Hannover 96	4402	15616	20018	14
ASC Göttingen	5803	4363	10166	20
Todtglüsinger SV v. 1930	4122	3930	8052	18
TK Hannover	3974	2452	6426	13
Osnabrücker Sportclub/ MTV 1849	3032	2972	6004	25
Eintracht Hildesheim	3025	2727	5752	16
SC Melle 03	2837	2727	5564	16
BTSV Eintracht Braunschweig	1481	4001	5482	11
MTV Braunschweig 1847	3099	2332	5431	19
VfB Fallersleben	2743	2633	5376	16

## Vereine mit den meisten Jugendlichen\*

Verein	w	m	gesamt
Hannover 96	291	699	990
Eintracht Hildesheim	419	393	812
Osnabrücker Sportclub/ MTV 1849	307	373	680
ASC Göttingen	295	290	585
VfL Stade	215	346	561
MTV Wolfenbüttel	233	285	518
Todtglüsinger SV v. 1930	214	277	491
TK Hannover	241	226	467
Blau-Weiss Buchholz	239	227	466
SC Melle 03	214	216	430

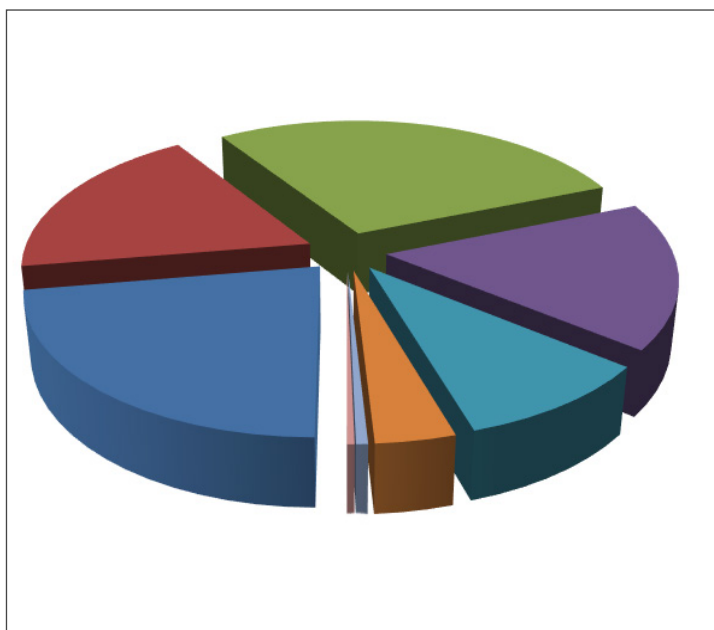
\*15-18 Jahre

## Entwicklung Mitgliedschaften/Vereine im LSB 2014 – 2022

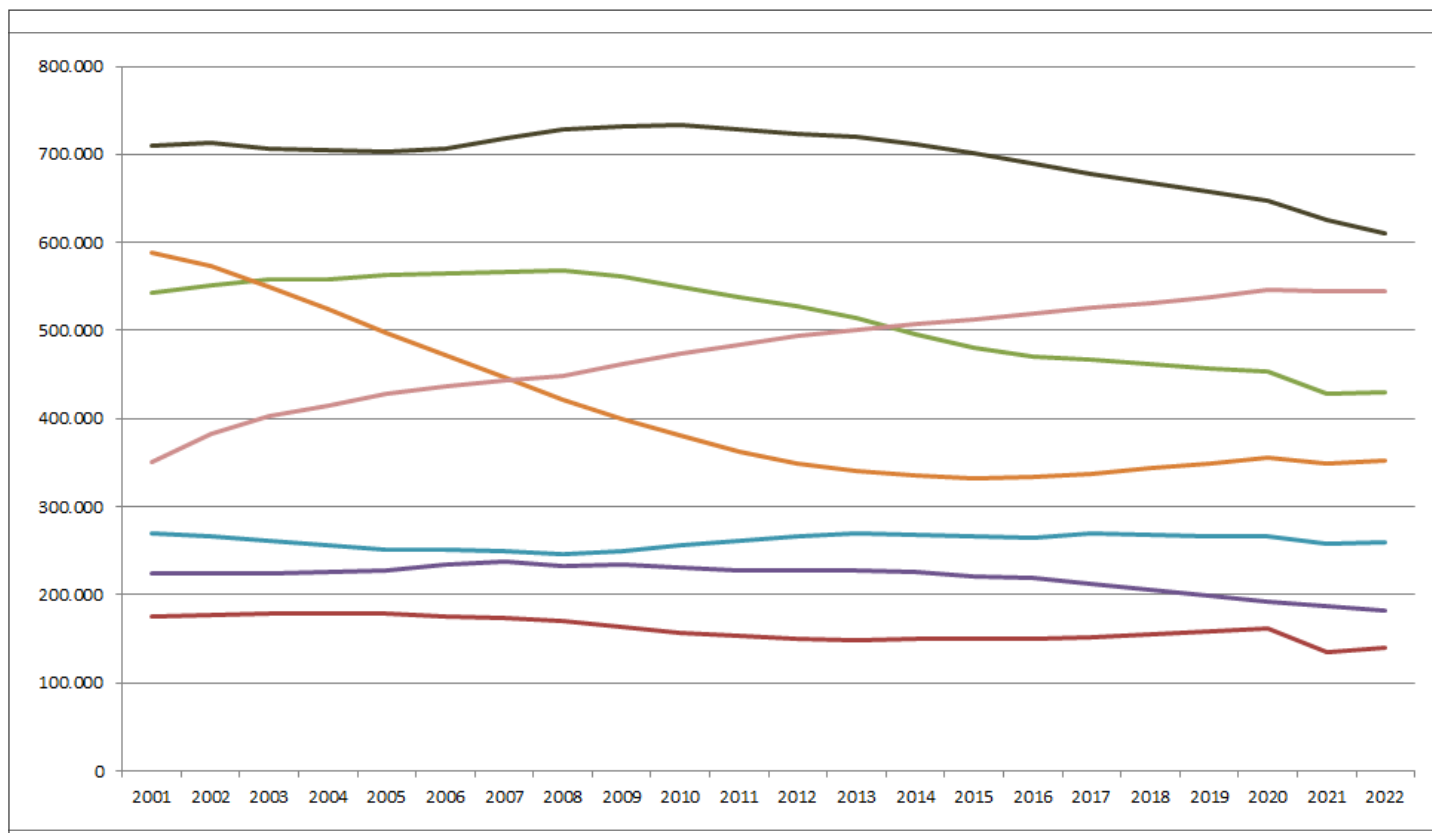
	2022	2021	2020	2019	2018	2017	2016	2015	2014
<b>Mitglieder</b>	2.518.082	2.525.641	2.625.577	2.626.385	2.634.245	2.644.179	2.645.110	2.664.476	2.693.126
<b>Vereine</b>	9.263	9.333	9.367	9.429	9.476	9.520	9.559	9.616	9.675

## Vereinsstruktur nach Mitgliederzahlen

Mitglieder	Vereine		Mitglieder	
	2022	2021	2022	2021
1 - 50	2.076	2.049	56.879	55.517
51 - 100	1.702	1.783	125.750	132.070
101 - 250	2.607	2.620	423.915	426.459
251 - 500	1.557	1.560	556.066	555.799
501 - 1000	890	897	613.171	618.455
1001 - 2000	348	340	458.027	448.687
2001 - 3000	51	51	120.892	120.656
über 3000	32	33	163.382	167.998
<b>gesamt</b>	<b>9.263</b>	<b>9.333</b>	<b>2.518.082</b>	<b>2.525.641</b>



## Mitgliederentwicklung nach Altersgruppen von 2001 bis 2022



■ 0-6 Jahre   
 ■ 7-14 Jahre   
 ■ 15-18 Jahre   
 ■ 19-26 Jahre   
 ■ 27-40 Jahre   
 ■ 41-60 Jahre   
 ■ über 60 Jahre



## Sportarten Altersklassen

	gesamt	< 6 Jahre		7-14 Jahre		15-18 Jahre	
		m	w	m	w	m	w
Aikido	359	0	0	6	10	18	9
American Football	3.819	10	9	265	158	483	84
Badminton	18.052	51	33	1377	1011	1213	990
Base- und Softball	1.021	13	12	148	40	80	24
Basketball	17.367	150	74	3474	1396	2110	916
Behindertensport	43.035	248	183	636	393	330	180
Bergsteigen	3.732	32	21	288	261	263	257
Billard	1.470	1	0	21	5	21	5
Bob- und Schlittensport	269	0	0	4	14	1	2
Boxen	5.986	96	23	1076	173	970	163
Cheerleading	1.927	3	69	23	784	11	379
Dart	3.905	1	0	60	7	127	15
Eissport	2.340	63	51	473	215	120	80
Fechten	1.300	3	3	265	131	147	88
Floorball	1.077	5	1	219	62	146	38
Fußball	606.072	16567	3426	101120	17143	45462	10387
Gehörlosensport	648	13	15	16	11	26	15
Gewichtheben	8.006	1	1	318	319	288	210
Golf	28172	65	36	743	332	545	200
Handball	82.480	1371	1369	10689	9951	5188	4832
Hockey	6.065	211	136	1140	1302	391	506
Jiu-Jitsu	979	13	3	202	85	67	47
Ju Jutsu	4.119	71	42	1086	572	349	192
Judo	13.359	507	224	4724	2003	998	487
Kanu	12.780	77	101	627	381	424	268
Karate	10.298	292	165	2590	1650	710	496
Kegeln	3.241	2	0	65	33	55	26
Kickboxen	1.359	31	19	199	109	139	63
Klootschießen	30.424	137	119	1138	1051	729	667
Leichtathletik	61.925	1129	1252	7403	9006	2456	3026
Luftsport	6.493	7	7	80	21	270	50
Minigolf (Bahnengolf)	1.115	3	2	18	10	13	12
Moderner Fünfkampf	3.281	60	37	179	184	59	82
Motorbootsport	4.254	8	3	45	24	42	15
Motorsport	3.544	16	9	247	81	183	34
Petanque	3.438	5	9	25	14	13	5
Pferdesport	123.448	414	2909	1846	21378	850	11038
Radsport	6.907	57	18	763	257	291	84
Rasenkraftsport	165	0	1	16	17	12	4
Rettungsschwimmen (DLRG)	64.898	1521	1404	11967	10729	3672	3412
Ringern	569	23	8	185	40	67	4
RKB "Solidarität"	860	8	7	42	106	23	35
Rollsport	4.129	34	162	496	1076	139	297
Rudern	10.628	29	14	487	247	591	352
Rugby	2.071	62	11	347	64	183	31
Schach	5.299	11	7	727	129	435	57
Schießsport	197.777	542	388	5245	3485	5035	3275
Schwimmen	52.807	2323	2320	12148	11654	2271	2352
Segeln	24.022	75	62	994	611	649	414
Ski	7.840	76	75	427	444	287	247
Squash	416	2	1	9	8	11	4
Taekwon-Do	3.389	78	44	842	630	258	181
Tanzsport	18.789	92	742	213	2299	148	845
Tauchsport	6.168	28	22	175	128	209	148
Tennis	134.665	1397	1017	12613	9135	6246	5133
Tischtennis	67.232	173	134	5172	1684	4232	1176
Triathlon	4.294	21	19	176	131	110	66
Turnen	732.714	45258	51007	48482	77914	12814	22762
Volleyball	38.812	88	154	1473	3301	1373	3068
Wasserski	579	3	3	42	15	55	19

19–26 Jahre		27–40 Jahre		41–60 Jahre		> 60 Jahre	
m	w	m	w	m	w	m	w
19	8	48	18	130	39	44	10
1100	129	1108	118	254	67	21	13
1534	1113	2258	1211	3762	1755	1306	438
111	38	235	56	199	43	15	7
2303	743	2429	518	2022	511	614	107
661	517	1457	1549	4107	7330	10150	15294
233	183	403	317	481	354	326	313
76	10	267	33	747	59	199	26
6	4	19	14	53	27	75	50
1155	222	826	171	708	131	257	15
26	422	30	130	17	27	2	4
544	45	1053	122	1466	174	254	37
207	89	369	82	341	115	99	36
114	73	105	58	130	75	74	34
148	84	191	47	99	19	16	2
75488	17431	96480	16401	107598	19888	67519	11162
24	16	53	25	166	83	105	80
630	438	946	765	1224	1360	725	781
1047	384	1808	588	6091	3529	7866	4938
6912	6848	7696	6010	9320	5158	5399	1737
421	374	367	169	536	248	209	55
83	37	99	47	145	82	42	27
292	141	335	135	602	145	130	27
922	471	864	347	954	350	433	75
668	358	1173	723	2880	2092	1954	1054
620	422	580	333	1279	626	418	117
122	42	327	118	813	271	1059	308
188	98	187	92	122	75	16	21
1605	1241	2763	1741	5948	3099	7252	2934
2741	3087	2856	2963	7271	6954	6674	5107
609	89	1018	141	2119	214	1758	110
69	21	100	46	277	145	260	139
134	150	246	219	180	249	525	977
112	31	328	93	1353	391	1458	351
284	68	441	106	1010	252	711	102
50	30	116	41	545	288	1572	725
1547	16507	2627	19992	8227	22335	8703	5075
373	122	764	186	2062	473	1185	272
19	10	17	4	19	8	25	13
3808	3492	3644	3470	6486	5537	3534	2222
70	10	60	6	50	1	35	10
28	57	49	67	107	89	160	82
255	216	455	239	378	236	101	45
933	504	1072	591	1836	1343	1821	808
307	99	377	93	232	42	196	27
520	54	521	59	1286	108	1328	57
10808	6453	18470	9240	44264	19247	50939	20386
1986	2100	1687	1843	3574	3879	1919	2751
1216	617	1844	740	6617	2500	6097	1586
522	473	501	405	1484	1310	964	625
30	7	101	17	158	18	48	2
230	159	236	116	348	191	56	20
411	1182	661	1201	2338	3462	2332	2863
339	229	682	366	1991	848	776	227
6126	4911	9278	6161	22388	14831	23132	12297
5349	1788	7780	2384	17715	4777	12308	2560
211	168	644	333	1480	593	289	53
15668	27400	20320	54196	44427	116978	59432	136056
2007	4176	3284	4746	5868	4509	3083	1682
86	28	122	27	95	30	45	9